

APORTACION AL CONOCIMIENTO DE LOS CICINDELIDAE DEL PAIS VASCO (Coleóptera).

José Sebastián Estévez *

RESUMEN

En este trabajo se da una lista de los *CICINDELIDAE* encontrados en el País Vasco (Álava, Guipúzcoa y Vizcaya). Son cuatro las especies halladas: *Cicindela hybrida*, *C. campestris*, *C. maroccana* y *Cilyndera paludosa*. Estas se describen muy brevemente por medio de dibujos y textos explicativos.

ABSTRACT

In this text a list of the *CICINDELIDAE* of Euskadi is given. The provinces of Euskadi are Alava, Guipúzcoa and Vizcaya. The species found are: *Cicindela hybrida*, *C. campestris*, *C. maroccana* and *Cilyndera paludosa*. These are described very shortly with some clarified pictures and paragraphs.

LABURPENA

Lan honetan Euskal Herriko probintzietan (Araba, Gipuzkoa eta Bizkaia) aurkitatuko *CICINDELIDAE*en zerrenda bat ematen da. Lau ezpezie dira kausitu ditugunak: *Cicindela hybrida*, *C. campestris*, *C. maroccana* eta *Cilyndera paludosa*. Hauek marrazki eta textu azaltzaileen bidez deskribatzen dira laburki.

* Departamento de Invertebrados (Entomología). Instituto Alavés de la Naturaleza.

INTRODUCCIÓN

Hasta ahora no se había realizado ningún trabajo sobre coleópteros en este Instituto. Aprovechando esta oportunidad y puesto que soy uno más de los aficionados a la vida de los coleópteros, voy a tratar de describir muy brevemente los *CICINDELIDAE* de nuestra Autonomía.

El País Vasco se encuentra en una región no muy privilegiada para los *CICINDELIDAE*. Hay que tener en cuenta que estos coleópteros necesitan un clima cálido y unos hábitats propios, generalmente compuestos por unos suelos arenosos removidos y bien drenados.

De las aproximadamente mil quinientas especies de *CICINDELIDAE* que existen en el mundo, el País Vasco cuenta en su fauna con un tanto por ciento muy bajo, del orden de 0,35% aproximado.

Gozamos de unas costas bastante estrechas, pero la sedimentación marina concentrada en ellas permite que podamos disponer de una especie típica de las playas. Hablamos de *C. hybrida*. Deberíamos encontrar otras especies tales como *C. lunulata* y *C. flexuosa*, ya que éstas habitan en las costas cántabras, pero hasta ahora no han sido citadas de nuestros Territorios Históricos.

En la parte más continental del País Vasco (ALAVA) existen varios lagos y ríos en cuyas orillas pueden ser encontradas un par de especies. Nos referimos a *C. campestris* y *C. maroccana*. Muy recientemente se ha descubierto *Cilyndera paludosa*.

Naturalmente, estas especies no quedan confinadas a los biotopos anteriormente citados. Por ejemplo, *C. campestris* puede ser perfectamente encontrada en la costa, en la montaña, en las orillas de pantanos y ríos, etc...

Este estudio no persigue ser una gran descripción sino una lista ampliada con algunas notas de los *CICINDELIDAE* del País Vasco. Solamente se pretende realizar una leve enumeración de los que podemos encontrar y no de las múltiples formas y subespecies, eso será una investigación que se podría realizar en el futuro.

Lista de los *CICINDELIDAE* descritos es la siguiente:

- *Cicindela hybrida* (Linnaeus, 1758).
- *Cicindela campestris* (Linnaeus, 1758).
- *Cicindela maroccana* (Fabricius, 1801).
- *Cicindela (cilyndera) paludosa* (Dufour, 1820).

CARACTERÍSTICAS DE LA FAMILIA

Los *CICINDELIDAE* son una familia muy emparentada con los *CARABIDAE*. Son todos escarabajos con largas patas, rápidos en la carrera y cuando se les perturba salen volando (raramente hacen vuelos largos; se posan pronto en el suelo).

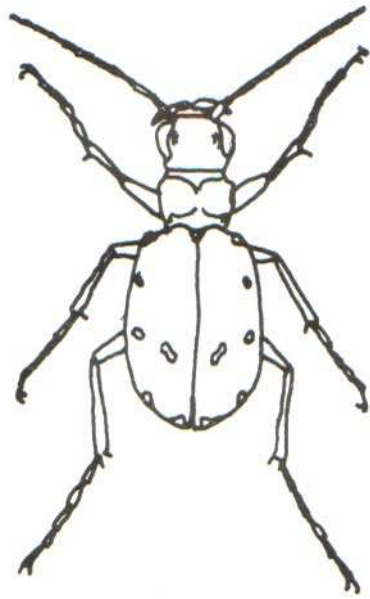


Fig. 1:
Cicindela campestris.

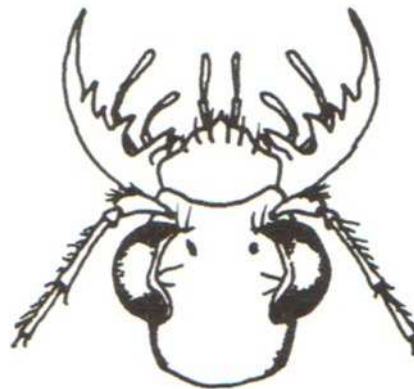


Fig. 2:
Detalle de la cabeza



Fig. 3:
Larva de *Cicindela* (Según Gaetan Du Chatenet).

En cuanto al aspecto morfológico (fig. 1), disponen de una cabeza robusta, ojos saltones y élitros con gran ornamentación. El labro y el clípeo recubren la base de las mandíbulas (fig. 2) que son largas, finas y aserradas, con forma de tenazas prensoras. Las antenas son finas, de once artejos y pubescentes desde el cuarto artejo. Están insertas en el borde anterior de los ojos (fig. 2). El primer artejo es ancho y cilíndrico, el segundo muy pequeño y el tercero largo.

Los élitros están desprovistos completamente de estrías, pero son vistosos y con gran colorido, es decir, con manchas y lúnulas que abundan prácticamente en todos los géneros. Disponen de seis esternitos abdominales bien visibles.

Los CICINDELIDAE gustan de tomar el sol en suelos arenosos y secos, linderos de los bosques, brezales, graveras abandonadas, orillas de los pantanos y ríos, playas con vegetación, llanuras yermas, etc.

Son conocidos por «escarabajos cazadores» o «escarabajos tigre». Este nombre viene de que tanto los adultos como las larvas son feroces carnívoros. Estas últimas (fig. 3) excavan canales verticales en el suelo y permanecen en la entrada, formando con la cabeza y el futuro pronoto, una tapadera difícil de distinguir del suelo donde habitan, hasta que aparece una presa. Cuando se aproxima un insecto la larva sale y, tras apresar a este con sus mandíbulas, lo arrastra hacia el interior de su reducto y allí le sirve de alimento. La larva succiona las sustancias alimenticias y desecha el resto. Esta consigue mantenerse en la superficie del agujero gracias a los dos apéndices que posee en el quinto segmento abdominal (fig. 3).

La diferencia entre sexos viene determinada por los tarsos de las patas anteriores que, en el macho, son más anchos. La hembra por lo general es algo más grande.

Familia. **Cicindelidae**
Subfamilia. **CICINDELINAE**
Tribu. **Cicindelini**
Género. *Cicindela* (LINNAEUS, 1758)

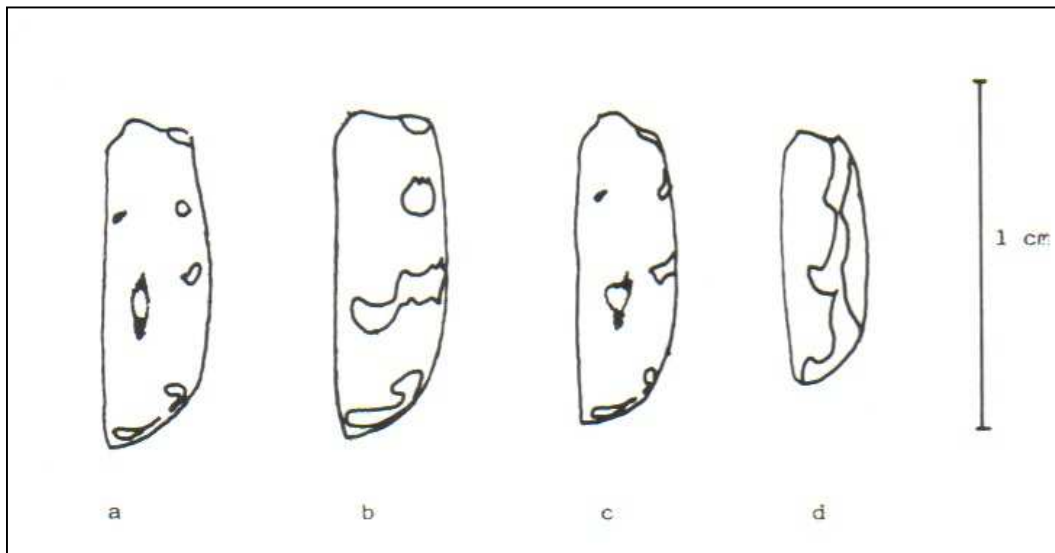


Fig. 4:
Elitro derecho de: a) *C. maroccana*, b) *C. hybrida*, c) *C. campestris* y d) *C. paludosa*.

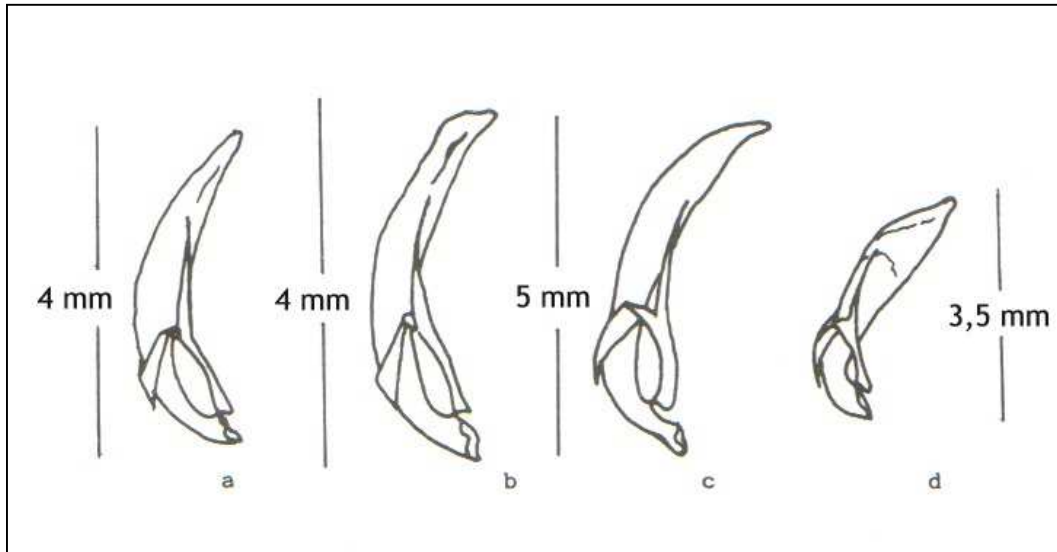


Fig. 5:
Edeago de: a) *C. maroccana*, b) *C. hybrida*, c) *C. campestris* y d) *C. paludosa*.

C. (*Cicindela*) *hybrida*, (LINNAEUS, 1758)

Longitud 11-16 mm. Élitros alargados y uniformes. Todo el insecto está recubierto de color bronce, que puede tener reflejos verdes o rojos, exceptuando las siguientes partes: Base del pronoto, escudo, sutura elitoral, tibias y fémures de las patas, que reflejan color magenta. Tarsos de las patas de color verde. Antenas oscuras. Esternitos abdominales verde-azulados y labro claro.

En cada élitro posee una mancha media transversal más o menos ancha, de color claro, que llegando a la sutura se tuerce hacia atrás. También tiene dos manchas más, una en la zona humeral y otra en la apical. Esta última raramente se encuentra interrumpida. La primera puede hallarse dividida en dos, una basal-humeral y otra prebasal-humeral.

Especie algo más grande que las que le siguen, se encuentra confinada a las playas occidentales de Vizcaya. Muy poco frecuente. Se encuentra de una forma más abundante en Cantabria.

En cuanto a la estructura del edeago en el macho, se puede observar que se encuentra curvado en su ápice (fig. 5c).

LOCALIDADES:

En la costa occidental de Vizcaya VP89, VP99, WN09. Hasta 40 m. durante los meses de Julio y Agosto.

C. (*Cicindela*) *campestris*, (LINNAEUS, 1758)

Longitud 11-14 mm. Coloración verde brillante, dando la sensación de aterciopelarse en algunos individuos, manchas claras (fig. 4c) que pueden hallarse ausentes, y que en caso de existir se distribuyen de la forma siguiente: En cada élitro aparece una mancha dorsal situada en su mitad inferior, una mancha apical, una basal (ambas laterales), que pueden estar unidas respectivamente a otras prebasal y preapical, también laterales. Hay una última mancha lateral intermedia que puede llegar a juntarse con la mancha dorsal, apareciendo entonces una nueva mancha transversal. Poseen una pequeña foseta presutural en cada élitro, que a menudo se encuentra manchada en las hembras de esta especie, apareciendo un punto negro en ambos. Escudo, sutura elitral, fémures, los cuatro primeros artejos de las antenas y los palpos maxilares de color bronce. Tibias y segmentos de las patas, clipeo, cabeza, pronoto y esternitos abdominales de color verde. A partir del cuarto artejo antenar de color negro.

Se puede confundir externamente con *C. maroccana*. Si no es diferenciable a primera vista será necesario recurrir al edeago del macho. La figura 5b muestra como el ápice de *C. campestris* es más ancho y curvado que en *C. maroccana*.

C. campestris es muy abundante en el País Vasco y se puede encontrar en las orillas de los cursos de agua dulce, en caminos de bosques de coníferas, en lagos, etc.. Es uno de los *CICINELIDAE* más frecuentes en Europa. Foto 1.



1. *C. campestris*. Foto P. Bahillo.

LOCALIDADES:

Bilbao (Vizcaya) WN09. 40 m.

Los Huetos (Alava) WN14. 560 m.: Abril, 1ª y 2ª decenas de Mayo.

Nanclares de la Oca (Alava) WN14. 498 m.: 3ª decena de Marzo, 1ª decena de Abril, 1ª decena de Mayo.

Puerto Opacua (Alava) WN54. 1.100 m.: 2ª y 3ª decenas de Mayo.

Garayo (Alava) WN35. 564 m.: 1ª decena de Mayo, 2ª decena de Junio.

Aguillo (Alava-Burgos) WN23. 661 m.: 3ª decena de Abril, 2ª decena de Junio.

Tortura (Alava) WN04. 631 m.: 2ª decena de Julio.

Oquina (Alava) WN33. 794 m.: 3ª decena de Agosto.

Saseta (Alava) WN33. 704 m.: 2ª decena de Junio.

C. (Cicindela) maroccana, (FABRICIUS, 1801)

Longitud 12-15 mm. Color y forma parecidos a *C. campestris*. Se podría distinguir de la anterior por las dos manchas de que dispone en el pronoto, de color bronce y por la gran difusión de este color por todo el cuerpo. Al igual que *C. campestris* dispone de lunulas de color claro (fig. 4a). La macha central de los élitros puede estar cercada por una basta zona de color bronce, los élitros son algo más anchos, no mucho, en la zona preapical.

Las diferencias más notables están en el ápice del edeago en el macho, (fig. 5a), donde se ve que no es tan curvado y es más estrecho y afilado que en *C. campestris*.

Hay quien considera a ésta como una subespecie de *C. campestris*. No obstante es posible que la hibridación sea válida entre las dos especies.

Los hábitats que frecuentan estos coleópteros son prácticamente los mismos que los de la especie anterior. En un grupo de individuos más o menos grande se encuentran las dos especies. *C. maroccana* es más escasa que *C. campestris*, especialmente en la costa. Foto 2.

LOCALIDADES:

Bilbao (Vizcaya) WN09. 40 m.

Nanclares de la Oca (Alava) WN14. 498 m.: 3ª decena de Abril.

Los Huetos (Alava) WN14. 560 m.: 1ª decena de Marzo, 1ª y 3ª decenas de Abril, 1ª y 3ª decenas de Mayo.

Aguillo (Alava-Burgos) WN23. 661 m.: 3ª decena de Abril.

Oquina (Alava) WN33. 794 m.: 2ª decena de Agosto.

Garayo (Alava) WN35. 564 m.: Junio y Julio.



2. *C. maroccana*. Foto P. Bahillo.

C. (*Cylindera*) paludosa, (DUFOUR, 1820)

Longitud 10-12 mm. El más pequeño de todos los *CICINDELIDAE* vascos. Este coleóptero de distinto subgénero que los demás *CICINDELIDAE* tiene una composición muy cilíndrica. Color verde-azulado brillante y metálico con zonas oscuras. En cada élitro posee una banda humeral de color claro, de aproximadamente medio milímetro de anchura, que recorre toda su longitud desde su región basal hasta el ápice y que llegando hacia la zona intermedia del élitro, en su parte preapical, sigue su cauce hasta el ápice, pero ensanchándose en la zona preapical (fig. 4d).

El color verde abunda en las siguientes partes de su cuerpo: esternitos, pronoto, clípeo, tibias de las patas y primer segmento antenar, siendo de un color más azulado los primeros. Tibias y artejos de las patas de color bronce. El resto de los segmentos antenares así como los palpos maxilares son oscuros. Pronoto de color predominante, con abundantísimos pelillos blancos en sus bordes laterales.

Es rarísima. Hasta ahora sólo se ha podido encontrar un ejemplar, en Alava. Se ha capturado en un camino de gravilla en la orilla de un pantano. No se tiene constancia de que se haya localizado en ningún otro sitio del norte de la Península Ibérica.

LOCALIDADES

Garayo (Alava) WN35. 564 m.: 3ª decena de Agosto.

AGRADECIMIENTOS

Agradezco la colaboración de los miembros del Departamento de Entomología del Instituto Alavés de la Naturaleza, por la ayuda prestada en la recolección de material.

Por la ayuda prestada en las consultas realizadas sobre el tema a:

- Museo de Zoología de Barcelona (Barcelona), Dep. Entomología.
- J.M. Méndez (Bilbao).

También agradezco a mi padre, J.S. Hernández de Vitoria-Gasteiz, por proporcionarme el medio de desplazamiento a lugares mencionados en el presente trabajo.

De la misma forma, agradezco a Cristina Valle, de Vitoria-Gasteiz, la traducción del RESUMEN a Euskara.

BIBLIOGRAFIA

CHINERY, MICHAEL, 1984. *Guía de campo de los insectos de España y de Europa*. Ediciones Omega, S.A. Barcelona.

DU CHATENET, GAETAN, 1986. *Guide des coléoptères d'Europe*. Delachaux & Niestlé S.A., Y. et D. Perret, éditeurs. Neuchatel - Paris.

HARDE, K.W., SEVERA, F. 1984. *Guía de campo de los coleópteros de Europa*. Ediciones Omega, S.A. Barcelona.

REICHHOLF-RIEHM, HELGARD, 1984. *Insekten*. Mosaik Verlag GmbH. Munich.

TRAUTNER, JURGEN, GEIGEBMULLER, KATRIN 1987. *Tiger beetles - Ground beetles*. Druckerei Fritz Steinmeier. Nordlingen.

CODINA, ASCENCI 1917. *Cataleg de la col·lecció de CICINDELINAE* Junta de Ciències Naturals, Anuari II, segona part: 327-532.